



# แผนป้องกันอัคคีภัย กรมการข้าว

คณะทำงานจัดทำแผนบริหารความพร้อมต่อสภาวะวิกฤต  
กรกฎาคม ๒๕๕๖

## วัตถุประสงค์

๑. เพื่อเป็นแนวทางในการป้องกันและลดความเสี่ยงในการเกิดอัคคีภัย
๒. เพื่อกำหนดบทบาทหน้าที่ของข้าราชการและพนักงาน กรมการข้าว ที่เกี่ยวข้องในการป้องกันอัคคีภัย
๓. เพื่อให้ข้าราชการและพนักงาน กรมการข้าว สามารถปฏิบัติตามแนวทางป้องกันเพื่อลดการเกิดอัคคีภัยได้อย่างมีประสิทธิภาพ

## สาเหตุการเกิดอัคคีภัย

สาเหตุของการเกิดอัคคีภัย แบ่งสาเหตุได้ ๒ ลักษณะ คือ

๑. เกิดจากความประมาท เช่น ขาดความระมัดระวังในการปฏิบัติงาน ขาดการตรวจสอบ ตรวจสอบตราการใช้อุปกรณ์ไฟฟ้า ฯลฯ
๒. เกิดจากความตั้งใจ เช่น การลอบวางเพลิงหรือการก่อวินาศกรรม ซึ่งเกิดจากการจูงใจอันมีมูลเหตุ หรืออาจเนื่องมาจากเป็นพวกโรคจิต

## แนวทางการป้องกันและลดความสูญเสียจากอัคคีภัย

๑. มีการจัดระเบียบเรียบร้อยที่ดี หมายถึง การจัดเก็บของใช้ส่วนตัว รวมถึงวัสดุและเอกสารที่ใช้ในการปฏิบัติงาน ซึ่งเมื่อเกิดอัคคีภัยทำให้สามารถจัดเก็บของใช้ที่จำเป็น และไม่มีวัสดุกีดขวางทางทำให้หนีได้อย่างสะดวกรวดเร็ว
๒. มีการตรวจตราซ่อมบำรุงที่ดี หมายถึง การตรวจสอบและการซ่อมบำรุงวัสดุ อุปกรณ์ที่ใช้ภายในห้องทำงานหรือบริเวณหน่วยงาน เช่น เครื่องถ่ายเอกสาร กาต้มน้ำร้อน ปลั๊กพ่วงไฟฟ้า รวมถึงอุปกรณ์สำหรับดับเพลิง เช่น ถังดับเพลิง และอุปกรณ์ สัญญาณเตือนต่างๆ ให้มีความสมบูรณ์และพร้อมใช้อยู่เสมอ
๓. มีระเบียบวินัยที่ดี หมายถึง การปฏิบัติตามกฎหมายและระเบียบข้อบังคับที่เกี่ยวกับการป้องกันอัคคีภัย เช่น ไม่วางสิ่งของบังบริเวณที่ติดตั้งถังดับเพลิง ไม่สูบบุหรี่ภายในห้องทำงาน ฯลฯ
๔. มีความร่วมมือที่ดี หมายถึง การร่วมมือในด้านต่างๆ ที่เป็นระเบียบปฏิบัติ หรือข้อกำหนดอย่างเคร่งครัด เช่น การจอดรถยนต์โดยรอบอาคาร ซึ่งไม่เป็นการกีดขวางเส้นทางหนีไฟ หรือห้ามนำดับเพลิง และการปฏิบัติตามที่ผู้มีหน้าที่รับผิดชอบ บอกกล่าวหรือแจ้งเตือนเมื่อเกิดอัคคีภัย

## ข้อห้ามและการปฏิบัติ

๑. ห้ามสูบบุหรี่ภายในห้องทำงานหรือบริเวณอาคาร ยกเว้นพื้นที่ที่จัดไว้เฉพาะสำหรับสูบบุหรี่เท่านั้น
๒. ห้ามดัดแปลงพื้นที่ส่วนใดส่วนหนึ่งภายในห้องทำงานหรือบริเวณอาคาร เป็นห้องครัวหรือทำการประกอบเลี้ยง ที่ต้องใช้การก่อไฟหรือจุดไฟ ยกเว้น กรณีเฉพาะกิจที่ได้รับอนุญาตจากอธิบดีกรมการข้าว และต้องมีการเฝ้าระวัง พร้อมทั้งจัดเตรียมอุปกรณ์ป้องกันการเกิดอัคคีภัยอย่างเหมาะสม
๓. ต้องทำการตรวจสอบเครื่องใช้ไฟฟ้าทุกชนิดภายในสถานที่ปฏิบัติงาน เช่น กาต้มน้ำไฟฟ้า เครื่องถ่ายเอกสาร เต้าไมโครเวฟ ฯลฯ ก่อนกลับบ้านและก่อนปิดห้องทำงาน โดยให้ถอดปลั๊กไฟออกทุกครั้ง โดยเฉพาะผู้ออกจากห้องคนสุดท้าย
๔. ห้ามวางวัสดุ สิ่งของกีดขวางเส้นทางอพยพ บันไดหนีไฟ และบริเวณติดตั้งอุปกรณ์ดับเพลิง
๕. ไม่กระทำการใดๆ ที่เสี่ยงต่อการเกิดอัคคีภัยได้

## มาตรการป้องกันอัคคีภัย

### ๑. การกำหนดหน้าที่รับผิดชอบ

เพื่อป้องกันและเตรียมการเผชิญเหตุการณ์เมื่อเกิดอัคคีภัยไว้ล่วงหน้า ซึ่งจะช่วยลดความรุนแรงและความสูญเสียที่อาจจะเกิดขึ้นจากอัคคีภัยให้น้อยที่สุด ดังนี้

๑.๑ อธิบดี รองอธิบดี หรือผู้รักษาการแทนตำแหน่งดังกล่าว เป็นผู้บัญชาการเหตุการณ์ เมื่อเกิดอัคคีภัย

๑.๒ ผู้อำนวยการสำนักฯ/กอง/หน.กพร/หน.กตท หรือผู้รักษาการแทนตำแหน่งดังกล่าว มีหน้าที่คอยกำกับ ดูแล ข้าราชการและเจ้าหน้าที่ในสังกัด ดำเนินการตามวิธีการอพยพหนีไฟ รวมถึงควบคุมไม่ให้ข้าราชการและเจ้าหน้าที่ กลับเข้าไปในพื้นที่เกิดเหตุอีก

๑.๓ หัวหน้ากลุ่มงาน/ฝ่าย หรือข้าราชการอาวุโสภายในกลุ่มงาน/ฝ่าย มีหน้าที่เป็นผู้นำการอพยพหนีไฟไปยังจุดรวมพลที่กำหนด และตรวจสอบจำนวนข้าราชการและเจ้าหน้าที่ภายในกลุ่มงาน/ฝ่ายที่มาปฏิบัติงานในวันนั้นว่าสูญหายหรือไม่ และรายงานให้กับผู้บังคับบัญชาทราบโดยเร็ว

๑.๔ ให้สำนักฯ/กอง/กพร./กตท. จัดให้มีชุดปฐมพยาบาลและกำหนดข้าราชการหรือเจ้าหน้าที่ทำหน้าที่ปฐมพยาบาลเบื้องต้น เพื่อดำเนินการช่วยเหลือผู้ที่บาดเจ็บจากการอพยพหนีไฟ

๑.๕ ข้าราชการและเจ้าหน้าที่ทุกคน ปฏิบัติตามมาตรการและข้อกำหนดต่างๆ เพื่อให้การอพยพหนีไฟเป็นไปด้วยความเป็นระเบียบ เรียบร้อย และไม่กระทำการใดๆ ที่เป็นการเสี่ยงต่อชีวิตและทรัพย์สิน

๑.๖ เจ้าหน้าที่รักษาความปลอดภัย ตรวจสอบผู้เข้าออกอาคารอย่างละเอียด โดยในส่วนของข้าราชการและเจ้าหน้าที่ ต้องติดบัตรประจำตัวขณะปฏิบัติหน้าที่ในพื้นที่กรมการข้าว สำหรับผู้มาติดต่อราชการต้องติดบัตรผู้มาติดต่อราชการโดยแลกบัตรประจำตัว และเจ้าหน้าที่รักษาความปลอดภัยต้องทำการบันทึกข้อมูลไว้สำหรับตรวจสอบและติดตามภายหลังได้

### ๒. การตรวจตรา

๒.๑ ให้ข้าราชการและเจ้าหน้าที่ภายในหน่วยงาน ดำเนินการตรวจตราวัสดุ อุปกรณ์ เครื่องมือ เครื่องใช้ไฟฟ้า ภายในห้องปฏิบัติงานของตน อย่างสม่ำเสมอ เมื่อพบว่าชำรุด เสียหายให้รีบดำเนินการเปลี่ยนหรือส่งซ่อมโดยเร็ว

๒.๒ ให้ทุกหน่วยงาน จัดทำสัญลักษณ์ของบัญชีทรัพย์สิน ตลอดจนเอกสารสำคัญที่สามารถขนย้ายได้เมื่อเกิดเหตุเพลิงไหม้โดยเรียงลำดับความสำคัญ เช่น กำหนดแถบสีแดง หมายถึง มีความสำคัญอันดับ ๑ ให้ขนย้ายก่อน แถบสีเขียว หมายถึง มีความสำคัญอันดับ ๒ ให้ขนย้ายลำดับต่อมา พร้อมแจ้งให้ทุกคนในหน่วยงานรับทราบและเข้าใจร่วมกัน

๒.๓ ให้ทุกหน่วยงาน จัดทำป้ายแสดงเส้นทางหนีไฟและจุดติดตั้งอุปกรณ์ดับเพลิง และหมายเลขโทรศัพท์ฉุกเฉินที่เกี่ยวข้อง ให้ข้าราชการและเจ้าหน้าที่ทุกคนได้รับทราบโดยทั่วกัน

๒.๔ ให้งานอาคารสถานที่ สํารวจ ตรวจสอบระบบความปลอดภัยของอาคาร รวมทั้งเครื่องตรวจจับควัน (Smoke Detector) ถังดับเพลิง เส้นทางอพยพหนีไฟและอื่นๆ และทดสอบประสิทธิภาพการทำงานของระบบสัญญาณแจ้งเหตุเพลิงไหม้ รวมถึง การซ่อมบำรุงและตรวจตราปั้มน้ำ สายท่อน้ำ และถังดับเพลิง อุปกรณ์ดับเพลิงภายในอาคารให้ใช้งานได้ อย่างมีประสิทธิภาพโดยถังดับเพลิงจะต้องมีสารเคมีที่ใช้ในการดับเพลิงตามปริมาณที่กำหนดและเปลี่ยนน้ำยาตามวาระ และอายุของน้ำยานั้น และต้องติดตั้งในที่เห็นได้ชัดเจนสามารถหยิบใช้งานได้สะดวกไม่มีสิ่งกีดขวาง

๒.๕ ให้ทุกหน่วยงาน ที่ทำการจ้างเหมาหน่วยงานหรือบุคคลภายนอกเข้ามาปฏิบัติงานต่างๆ คอยควบคุมและกำกับดูแล ไม่ให้กระทำการใดๆ ที่จะก่อให้เกิดอัคคีภัยภายในบริเวณพื้นที่ปฏิบัติงาน

### ๓. การให้ความรู้และซักซ้อมความเข้าใจ

๓.๑ จัดฝึกอบรมให้ความรู้ให้ข้าราชการและเจ้าหน้าที่ที่มีความรู้ความเข้าใจในเรื่อง การดับเพลิงเบื้องต้น วิธีใช้อุปกรณ์ดับเพลิงประเภทต่างๆ การแจ้งเหตุเพลิงไหม้ และเรียนรู้วิธีการปฐมพยาบาลและการช่วยเหลือเบื้องต้นในกรณีฉุกเฉิน

๓.๒ จัดฝึกซ้อมแผนป้องกันอัคคีภัย เพื่อซักซ้อมความเข้าใจแนวทางปฏิบัติเมื่อเกิดอัคคีภัย อย่างน้อยปีละ ๑ ครั้ง

### ๔. การเผยแพร่ประชาสัมพันธ์ป้องกันอัคคีภัย

ทำการประชาสัมพันธ์และเผยแพร่ความรู้เกี่ยวกับการป้องกันการเกิดอัคคีภัยผ่านระบบเสียงตามสาย อย่างสม่ำเสมอ และต่อเนื่องในช่วงพักกลางวัน เช่น ความรู้เบื้องต้นเกี่ยวกับอันตรายของอัคคีภัย การป้องกันอัคคีภัยที่เกิดจากไฟฟ้า การปฏิบัติตนอย่างถูกต้องปลอดภัยเมื่อเกิดอัคคีภัย การอพยพหนีไฟ ฯลฯ รวมถึงการรณรงค์ให้ข้าราชการและเจ้าหน้าที่ทุกคนมีจิตสำนึกและมีส่วนร่วมในการป้องกันอัคคีภัย

### วิธีการอพยพหนีไฟ

๑. ระหว่างมีสัญญาณเตือนว่าเกิดเหตุเพลิงไหม้ ควรปิดประตู หน้าต่าง ปิดเครื่องระบายอากาศ เครื่องปรับอากาศ และถอดปลั๊กเครื่องใช้ไฟฟ้าทุกชนิด ตลอดเวลาให้อยู่ในความสงบอย่าตกใจ

๒. ปฏิบัติตามคำแนะนำของผู้บังคับบัญชาที่มีหน้าที่รับผิดชอบอย่างเคร่งครัด

๓. อยู่รวมกันเป็นกลุ่มอย่าทิ้งใครไว้ตามลำพัง

๔. ในระหว่างที่เกิดควันไฟลอยต่ำ ให้ปิดหน้าด้วยผ้าเช็ดหน้าหรือผ้าอื่นที่เปียกน้ำพร้อมหมอบกับพื้นให้ต่ำลงเพื่อหลบควันไฟที่ลอยอยู่ด้านบน

๕. ให้ใช้ทางหนีไฟที่ใกล้ที่สุดและไม่ควรวิ่งขณะอพยพหนีไฟ

๖. เมื่อลงมาชั้นล่างให้รีบออกจากอาคาร ให้ผู้นำการอพยพตรวจสอบจำนวนสมาชิกอยู่ครบทุกคนหรือไม่แล้วรายงานผู้บังคับบัญชา

๗. หากสมาชิกมาไม่ครบ ให้รีบรายงานผู้บังคับบัญชาเพื่อแจ้งให้เจ้าหน้าที่ดับเพลิงดำเนินการค้นหาและช่วยเหลือต่อไปโดยเร็ว

๘. อยู่ในพื้นที่ปลอดภัยที่กำหนดไว้ และไม่ควรรวทางทางการปฏิบัติงานของเจ้าหน้าที่ดับเพลิง

ภาคผนวก

ภาคผนวก ๑  
เบอร์โทรศัพท์ฉุกเฉินที่เกี่ยวข้อง



๑. เจ้าหน้าที่รักษาความปลอดภัย ภายใน ๑๒๔  
อาคารกรมการข้าว



๒. ศูนย์ดับเพลิงกรุงเทพมหานคร ๑๙๙  
๓. สถานีดับเพลิงลาดยาว ๐๒-๕๓๗-๘๗๑๐ , ๐๒-๕๓๗-๘๗๑๑  
๔. สถานีดับเพลิงลาดพร้าว ๐๒-๕๑๑-๐๐๓๒ , ๐๒-๕๑๓-๙๗๖๒  
๕. สถานีดับเพลิงบางเขน ๐๒-๕๒๑-๐๓๙๗ , ๐๒-๕๒๑-๑๕๕๗



๖. หน่วยแพทย์กู้ชีพ กรุงเทพมหานคร ๑๕๕๕  
๗. สำนักงานเขตจตุจักร ๐๒-๕๑๒-๒๖๔๙ , ๐๒-๕๑๓-๙๗๑๓



๘. สถานีตำรวจนครบาลบางเขน ๐๒-๕๒๑-๐๐๗๐



๙. การไฟฟ้านครหลวง เขตบางเขน ๐๒-๙๘๖-๑๑๑๑ , ๐๒-๙๘๖-๐๐๐๐  
๐๒-๗๙๒-๕๒๑๑ , ๐๒-๗๙๒-๕๒๙๑



๑๐. การประปานครหลวง สาขาบางเขน ๐๒-๕๕๒-๑๕๕๐-๔



๑๑. โรงพยาบาลวิภาวดี ๐๒-๕๖๑-๑๑๑๑ , ๐๒-๙๔๑-๒๙๐๐ , ๐๒-๙๔๑-๒๘๐๐  
๑๒. โรงพยาบาลเมโย ๐๒-๕๗๙-๑๗๗๐ , ๐๒-๙๔๑-๙๗๑๐-๗

ภาคผนวก ๒

แผนผังแสดงจุดติดตั้งอุปกรณ์ดับเพลิงและทางหนีไฟ อาคารกรมการข้าว

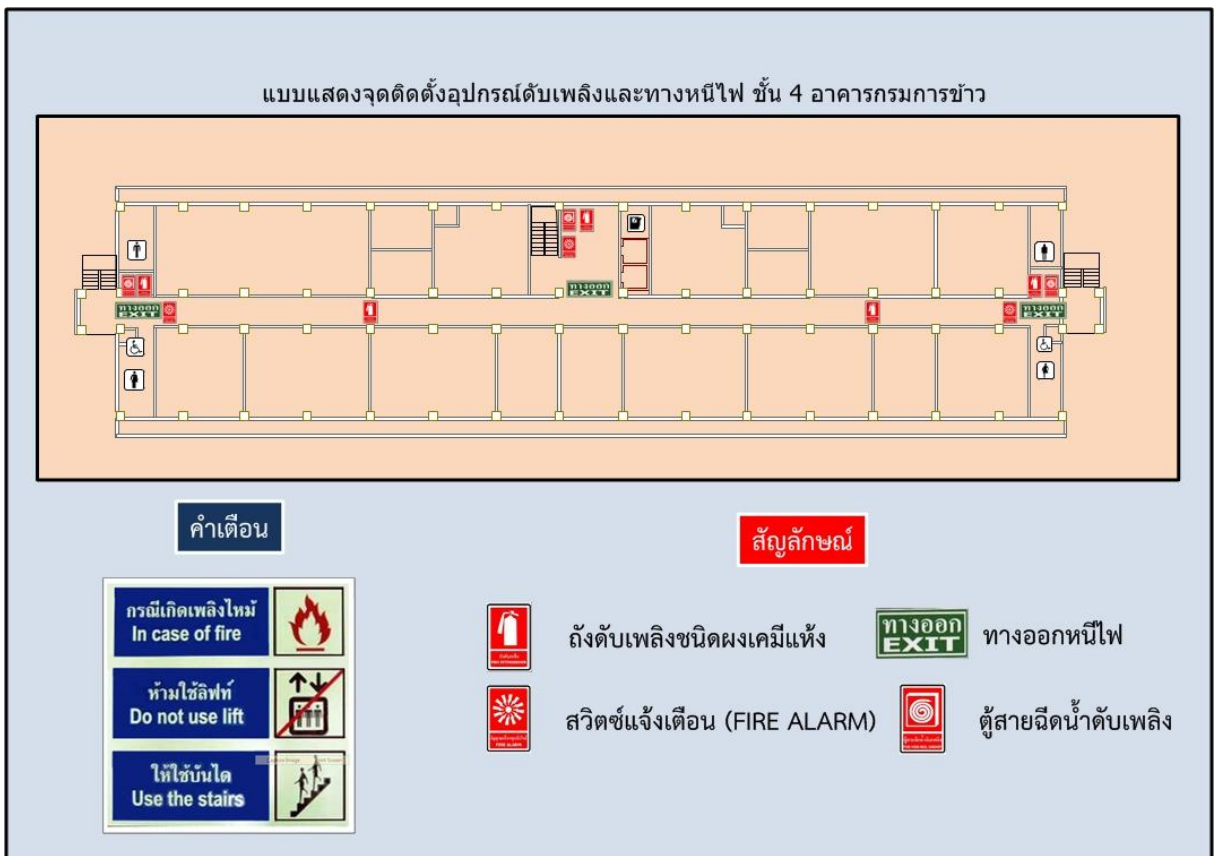
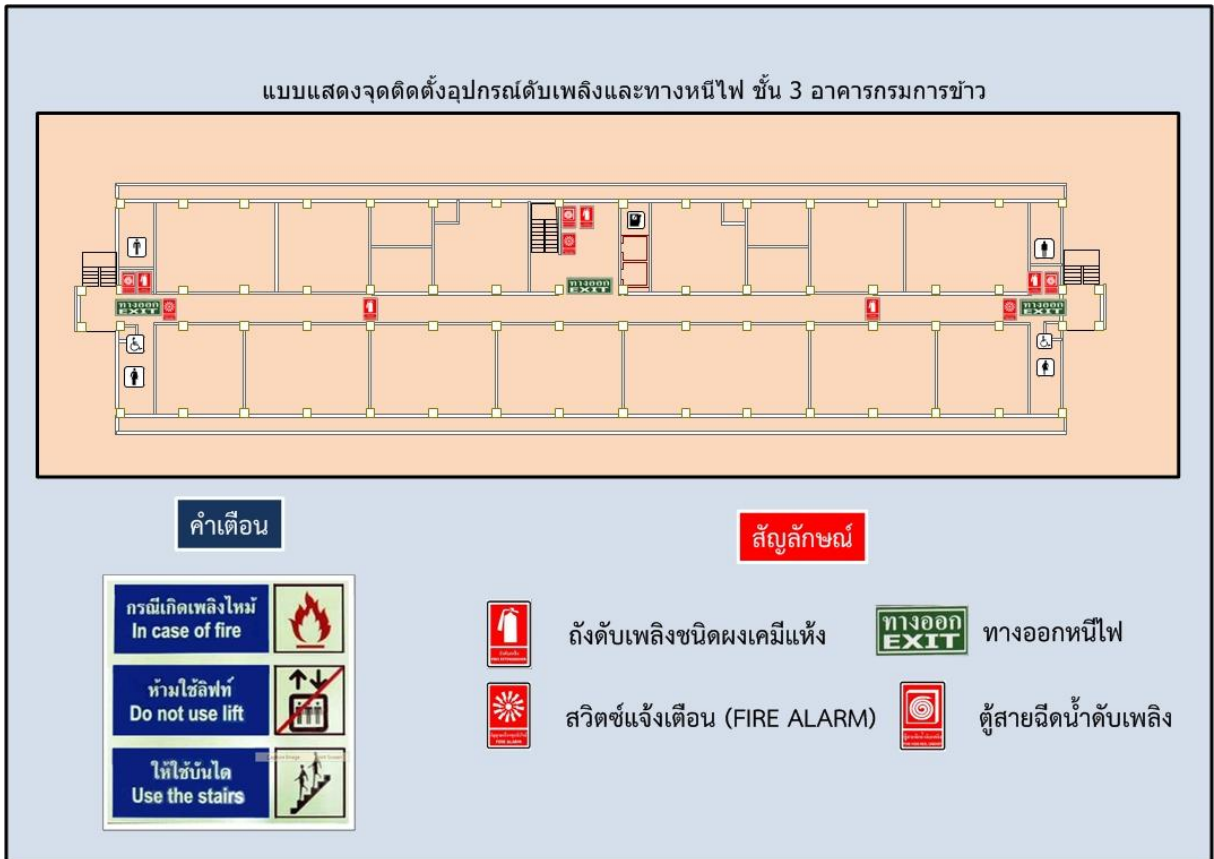
แบบแสดงจุดติดตั้งอุปกรณ์ดับเพลิงและทางหนีไฟ ชั้น 1 อาคารกรมการข้าว

คำเตือน	สัญลักษณ์
<p>กรณีเกิดเพลิงไหม้ In case of fire</p> <p>ห้ามใช้ลิฟท์ Do not use lift</p> <p>ให้ใช้บันได Use the stairs</p>	<p>ทางออก EXIT ทางออกหนีไฟ</p> <p>ถังดับเพลิงชนิดผงเคมีแห้ง</p> <p>ถังดับเพลิงชนิดสารสะอาด</p> <p>สวิตช์แจ้งเตือน (FIRE ALARM)</p> <p>หัวรับน้ำดับเพลิง</p> <p>ตู้สายฉีดน้ำดับเพลิง</p> <p>สายฉีดน้ำดับเพลิง</p>

แบบแสดงจุดติดตั้งอุปกรณ์ดับเพลิงและทางหนีไฟ ชั้น 2 อาคารกรมการข้าว

คำเตือน	สัญลักษณ์
<p>กรณีเกิดเพลิงไหม้ In case of fire</p> <p>ห้ามใช้ลิฟท์ Do not use lift</p> <p>ให้ใช้บันได Use the stairs</p>	<p>ถังดับเพลิงชนิดผงเคมีแห้ง</p> <p>สวิตช์แจ้งเตือน (FIRE ALARM)</p> <p>ทางออก EXIT ทางออกหนีไฟ</p> <p>ตู้สายฉีดน้ำดับเพลิง</p>

## ภาคผนวก ๒ (ต่อ)

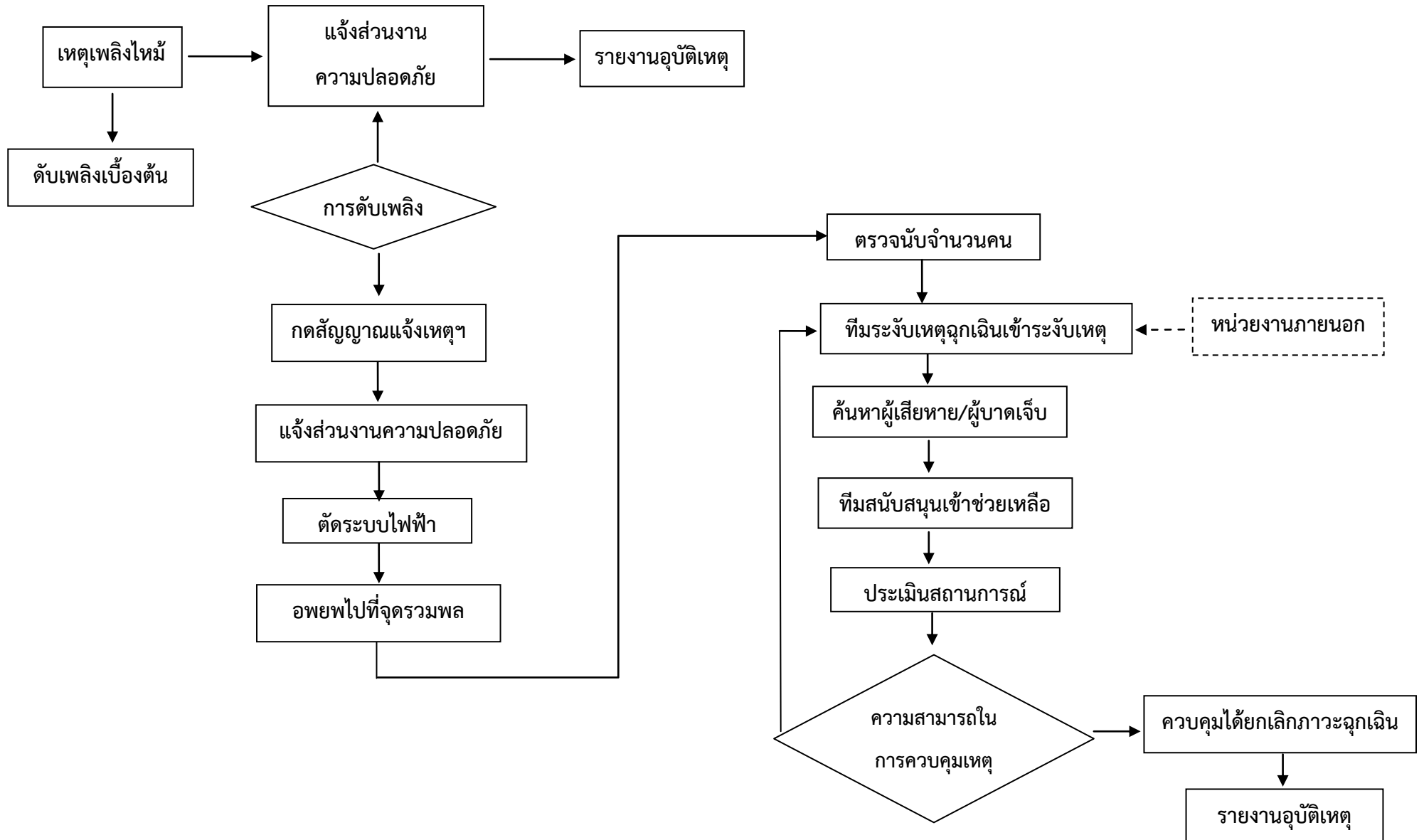




แผนการระงับอัคคีภัย

ขั้นตอน	ผู้ดำเนินการ
๑. ผู้พบเหตุฉุกเฉินใช้ถังดับเพลิงที่อยู่ใกล้จุดเกิดเหตุดับเพลิง	ผู้พบเหตุฉุกเฉิน
๒. กรณีแจ้งเหตุทางโทรศัพท์(หัวหน้ารักษาความปลอดภัย เบอร์โทร ๐๘๔ - ๓๕๓ - ๔๘๙๕) ให้ระบุตำแหน่ง วัสดุที่เกิดเพลิงไหม้ และความรุนแรงให้ชัดเจน	ส่วนงานความปลอดภัย (คณะทำงาน, สำนักบริหารกลาง) และบุคลากรกรมการข้าว
๓. กรณีที่ไม่สามารถดับด้วยตนเองได้และกดปุ่ม Fire Alarm เพื่อขอความช่วยเหลือ	ผู้พบเหตุฉุกเฉิน
๔. หากไม่สามารถควบคุมเหตุฉุกเฉินได้ ให้ดำเนินการแจ้งอพยพพนักงานไปที่จุดรวมพลหรือประกาศภาวะฉุกเฉิน เพื่อดำเนินการตามแผนฉุกเฉินการระงับเหตุเพลิงไหม้ เมื่อประเมินแล้วไม่สามารถควบคุมสถานการณ์ได้ให้อพยพ และดำเนินการตามแผนอพยพ	ส่วนงานความปลอดภัย (คณะทำงาน, สำนักบริหารกลาง) และบุคลากรกรมการข้าว
๕ . ดำเนินการตัดระบบไฟฟ้า	ผู้ได้รับมอบหมาย
๖. บุคลากรอพยพไปที่จุดรวมพล	ผู้ได้รับมอบหมาย
๗. ตรวจสอบจำนวนคนค้นหาผู้สูญหาย	ผู้ได้รับมอบหมาย
๘. ส่วนงานความปลอดภัยหรือผู้ที่อยู่ใกล้เคียงจัดหาและนำถังดับเพลิงเข้าช่วยระงับเหตุ	ส่วนงานความปลอดภัย (คณะทำงาน, สำนักบริหารกลาง)
๙. เมื่อประเมินแล้วไม่สามารถควบคุมสถานการณ์ได้ให้แจ้งหน่วยงานภายนอกใกล้เคียงและสถานีดับเพลิงเพื่อขอความช่วยเหลือในการระงับเหตุฉุกเฉิน	ส่วนงานความปลอดภัย (คณะทำงาน, สำนักบริหารกลาง)
๑๐. บุคลากรที่มีหน้าที่รับผิดชอบตามแผนฉุกเฉิน ระงับเหตุก่อนและปฏิบัติตามแผนฯ ก่อนหน่วยงานภายนอกใกล้เคียงมาถึง	ผู้เกี่ยวข้อง
๑๑. ผู้บังคับบัญชาเหตุฉุกเฉิน/ผู้สั่งการเหตุฉุกเฉิน/ส่วนงานความปลอดภัยและเจ้าหน้าที่จากหน่วยงานภายนอก กำหนดแนวทางการระงับเหตุฉุกเฉิน	ผู้บังคับบัญชาเหตุฉุกเฉิน/ ผู้สั่งการเหตุฉุกเฉิน/ส่วนงาน ความปลอดภัย (คณะทำงาน, สำนักบริหารกลาง) เจ้าหน้าที่จากหน่วยงานภายนอก
๑๒. ดำเนินการระงับเหตุฉุกเฉินตามแนวทางที่กำหนดโดยใช้รถน้ำดับเพลิงต่อเข้ากับจุดรับน้ำดับเพลิง และใช้จุดจ่ายน้ำที่อยู่ใกล้เคียงกับจุดเกิดเหตุฉุกเฉิน ทั้งนี้ต้องอยู่ในระยะปลอดภัยสำหรับผู้ปฏิบัติงาน	เจ้าหน้าที่จากหน่วยงานภายนอก และผู้ที่เกี่ยวข้อง
๑๓. เมื่อประเมินแล้วสามารถควบคุมสถานการณ์ได้ ให้กั้นแยกพื้นที่เพื่อดำเนินการสอบสวนหาสาเหตุ ระบุความเสียหาย และแจ้งผู้บังคับบัญชาเหตุฉุกเฉินเพื่อพิจารณาประกาศยกเลิกภาวะฉุกเฉิน	ผู้สั่งการเหตุฉุกเฉิน และส่วนงานความปลอดภัย (คณะทำงาน, สำนักบริหารกลาง)

แผนผังการระงับอัคคีภัย

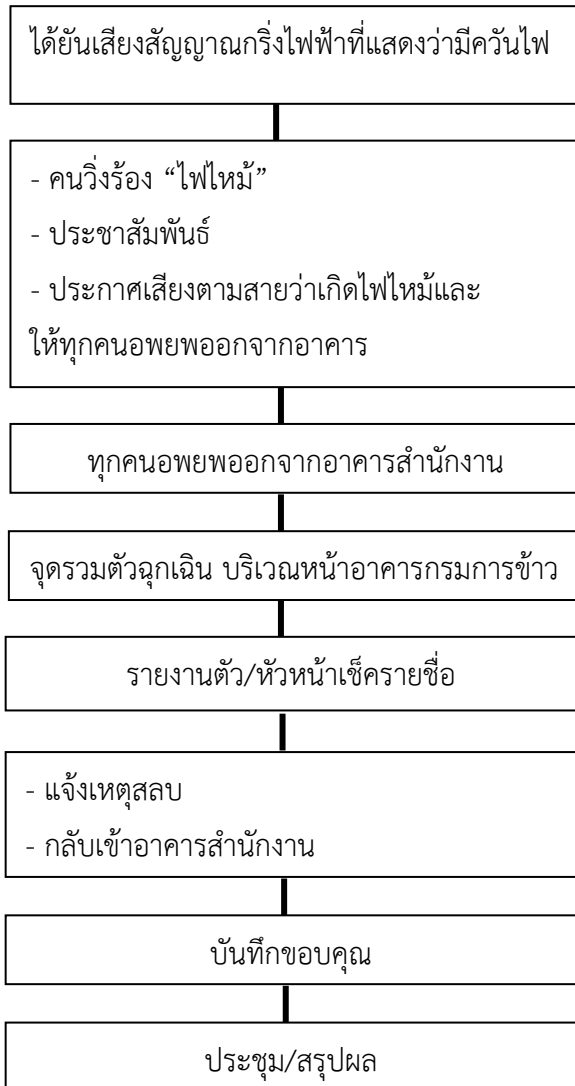


## แผนทดสอบและซ้อมอพยพหนีไฟ

### หลักการ

มีการซ้อมปีละ ๑ ครั้ง

ขั้นตอนการซ้อมอพยพหนีไฟ



## กรมการข้าว กระทรวงเกษตรและสหกรณ์

### ขั้นตอนการซ้อมอพยพหนีไฟไหม้

ขั้นตอนที่	รายละเอียด	ผู้รับผิดชอบ
๑.	ชี้แจงให้บุคลากรในหน่วยงานของตนทราบถึงแผนการซ้อม	คณะทำงาน
๒.	ออกบันทึกประกาศให้ทุกคนทราบถึงกำหนดวันและเวลาในการซ้อมรวมทั้งแผนการซ้อม	คณะทำงาน
๓.	มีเสียงกริ่งสัญญาณเกิดจากควีนในอาคาร	คณะทำงาน
๔.	ผู้ส่งสัญญาณว่าเกิดเหตุไฟไหม้	คณะทำงาน
๕.	ทุกคนอพยพออกจากอาคารไปรวมตัวกันที่ “ทางเดิน” บริเวณหน้าอาคารกรมการข้าว	คณะทำงาน
๖.	แจ้งเหตุฉุกเฉิน	คณะทำงาน
๗.	บุคลากรอยู่ในที่รวมตัว	คณะทำงาน
๘.	จับเวลาตั้งแต่เริ่มประกาศจนกระทั่งทุกคนอพยพออกจากภายในตึกอาคารกรมการข้าว	คณะทำงาน
๙.	ตรวจรายชื่อพนักงานในหน่วยงานของตน	คณะทำงาน
๑๐.	แจ้งให้ทุกคนทราบว่าเหตุการณ์ได้สงบแล้วและสามารถกลับไปปฏิบัติงานตามปกติ	คณะทำงาน
๑๑.	ออกบันทึกขอบคุณพนักงานที่ให้ความร่วมมือในการซ้อม	คณะทำงาน
๑๒.	จัดการประชุมคณะกรรมการฯ และสรุปผลการซ้อม	คณะทำงาน

